



# JORNAL DA FREGUESIA DE PENICHE

VERSÃO ONLINE  
DISPONÍVEL



EDIÇÃO: #03

JUNHO 2021

DISTRIBUIÇÃO GRATUITA

INFO MAIL



**LARGO  
DO GAIVOTA**  
RIBEIRA VELHA

PG. 17

**BAIRRO ARCO-ÍRIS**  
QUANDO OS BAIRROS "NÃO TÊM DONO"

PG. 24



FREGUESIA DE PENICHE



262 782 091  
963 617 392



RUA ARQUITECTO PAULINO MONTEZ, Nº 55  
**PENICHE**

**BAIRRO DE  
SANTA MARIA**

PG. 12 | "UM POLIDESPORTIVO NOVO"

**FONTE DO ROSÁRIO  
BAIRRO DA CAR II**

PG. 19 | MAIS UM LOCAL À ESPERA DE SER TRATADO HÁ 30, 40, 50 ANOS

**DESERVAGEM EM TODA A  
CIDADE DE PENICHE**

PG. 22 | "SABEMOS QUE É UMA TAREFA NUNCA CONCLUÍDA"

**BAIRRO ARCO-ÍRIS,  
BLOCOS SÃO PEDRO E SÃO JOÃO**

PGS. 24 E 25 | "QUANDO OS BAIRROS NÃO TÊM DONO"

**CASCATA DE  
S. PEDRO**

PG. 27 | "MAIS UMA PROVA QUE NÃO É NECESSÁRIO MUITO DINHEIRO PARA EMBELEZAR OS NOSSOS CANTINHOS".

**COVID-19**

PGS. 28 E 29 | NÃO PODES MUDAR O VENTO, MAS PODES AJUSTAR AS VELAS DO BARCO - CONFÚCIO

**DIA MUNDIAL  
DA CRIANÇA**

PG. 35 | O MELHOR DO MUNDO SÃO AS CRIANÇAS...

**AGRADECER  
NUNCA É DEMAIS...**

PG. 37 | "A TODOS OS QUE COLABORAM COM A FREGUESIA DE PENICHE (...) AOS NOSSOS TRABALHADORES, PELO PROFISSIONALISMO, (...) COM QUE TRATAM A NOSSA CIDADE."

# SUMÁRIO

- PG. 03  
EDITORIAL DA PRESIDENTE DA  
FREGUESIA DE PENICHE
- PG. 08  
JARDIM "ARRIBAS DO MAR" - VISCONDE
- PG. 09  
PARQUE INFANTIL "JARDIM DO SOL"
- PG. 12  
ESTÁDIO DO G.D.P.
- PG. 15  
MURAL - JUVENTUDE DO VISCONDE
- PG. 16  
CANTINHO DA PRAGEIRA
- PG. 17  
LARGO DO GAIVOTA
- PG. 24  
BAIRRO ARCO-ÍRIS
- PG. 28  
COVID-19
- PG. 38  
A FREGUESIA EM NÚMEROS
- PG. 39  
SMS - MENSAGEM DO PRESIDENTE DA  
CÂMARA MUNICIPAL DE PENICHE  
HENRIQUE BERTINO

# FICHA TÉCNICA

**JORNAL DA FREGUESIA DE PENICHE**  
Nº 3 • JUNHO DE 2021 • DISTRIBUIÇÃO GRATUITA

**PROPRIEDADE**  
FREGUESIA DE PENICHE  
RUA ARQUITECTO PAULINO MONTEZ, Nº 55  
PENICHE

**DIREÇÃO E COORDENAÇÃO**  
TERESA CECÍLIA BATISTA LOPES

**EDIÇÃO, DESIGN E PAGINAÇÃO**  
RICARDO ROSADO

**DEPÓSITO LEGAL**  
456696/19

**TIRAGEM**  
14.000 EXEMPLARES

**PERIODICIDADE**  
ANUAL

**IMPRESSÃO E ACABAMENTO**  
FIG - INDÚSTRIAS GRÁFICAS, S.A.  
RUA ADRIANO LUCAS • COIMBRA



**ATENDIMENTO DA  
PRESIDENTE  
DA FREGUESIA**

**TEL. 262 782 091 • TELEM. 963 617 392**  
**E-MAIL: [freguesia.peniche@sapo.pt](mailto:freguesia.peniche@sapo.pt)**

**Caso queira expôr alguma situação e não possa deslocar-se,  
por favor contacte-nos. A Presidente entrará em contacto consigo.**

# editorial

Caras Amigas Penicheiras,  
Caros Amigos Penicheiros,

É com enorme orgulho e humildade que, uma vez mais, através desta 3ª edição do nosso Jornal, me dirijo a todas as Penicheiras e Penicheiros na qualidade de Presidente.

Pretendo, nesta edição, mostrar-vos o trabalho desenvolvido pela nossa Freguesia durante estes últimos três anos e meio.

Quem me conhece, sabe que só poderia começar esta mensagem com a palavra GRATIDÃO.

Gratidão para com todas e todos quantos, nas últimas eleições, autárquicas (outubro de 2017) depositaram a sua confiança em mim e na minha Equipa. Gratidão por permitirem que dirigisse os destinos da nossa cidade de Peniche, a cidade que me viu nascer e crescer, enquanto mulher e autarca. Gratidão pela superação do que inicialmente me tinha proposto fazer pela nossa Cidade, não obstante não ter conseguido ainda chegar a todos os cantinhos que ainda necessitam de melhorias. Não é tarefa fácil conseguir realizar tudo em apenas 4 anos, mas certamente iremos conseguir. Com amor à terra e vontade, tudo se consegue.

Definitivamente, Peniche é e será sempre a “menina dos meus olhos”.

Em jeito de resumo do que foi concretizado até ao momento, irei descrever-vos o que tem sido o trabalho da nossa Freguesia ao longo deste mandato que está a findar.

Iniciei o mandato em outubro de **2017**, dando continuidade ao trabalho que vinha do anterior executivo, nomeadamente com trabalhos de construção de passeios, reorganização de ecopontos, trabalhos de acabamento e calçetamento, entre outros.

O ano de **2018** foi um ano bastante desafiante em termos de trabalho, mas a equipa da freguesia não deu tréguas, realizando inclusivamente obras que não constavam do Programa Eleitoral. Foi também em 2018 que criámos o Brasão da Freguesia de Peniche, que decorreu da junção das três freguesias (Ajuda, Conceição e São Pedro) extintas em 2013. Concluímos também uma obra iniciada pela extinta Freguesia da Ajuda e posteriormente Freguesia de Peniche, o Jardim Infantil - Jardim do Sol, uma infraestrutura que muita falta fazia a todas as crianças, não só daquela zona, como de toda a cidade. Além disso, mesmo não sendo propriedade nem competência da Freguesia de Peniche, colaborámos na pintura da fachada frente do Hospital São Pedro Gonçalves Telmo e restaurámos o Farolim da Gamboa, pois consideramos que é representativo da nossa terra e que é nosso dever, enquanto Penicheiros, manter os elementos do nosso território em perfeito estado de conservação.



**TERESA LOPES**  
PRESIDENTE DA FREGUESIA DE PENICHE

Avançando para **2019** tivemos mais um ano de muito trabalho. A título de exemplo, executámos o passeio da Rua de Santa Ana – Rua do Cemitério, no qual, em alusão ao Moinho da Fialha, replicámos a imagem do mesmo com calçada à portuguesa. Pequenos pormenores que, a meu ver, valorizam a nossa identidade cultural. Também em 2019, calçatámos espaços, construímos rampas de acesso, colocámos assadouros comunitários, pérgulas, mesas e bancos, construímos canteiros. Em colaboração com a Juventude do Visconde, construímos o Mural Juventude do Visconde, alusivo a estes jovens, um trabalho que nos deu muito prazer executar. Apoiámos a intervenção no Estádio do Grupo Desportivo de Peniche com novos rebocos e a pintura de um dos muros; uma singela prenda pelo 80.º aniversário anos do nosso “Peniche”. Outra das grandes intervenções que a Freguesia iniciou no ano de 2019 e que concluiu em abril de 2021, foi a manutenção, embelezamento e a criação de condições de acesso a pessoas com mobilidade reduzida nos dois pátios abertos do Bairro Arco-Íris.

O ano de **2020** foi um ano muito difícil para todos nós devido à pandemia. Ainda assim, não parámos; continuámos a trabalhar em prol das nossas gentes e da nossa Cidade. A construção de um local que a todos nos diz muito – a entrada da Ribeira Velha, o calçetamento e a construção sistema de drenagem de águas pluviais do Largo do Gaivota, um local de excelência para todos nós e para quem nos visita são apenas alguns exemplos. Mais uma vez, recorreremos à calçada à portuguesa para replicar imagens de gaivotas neste local. Em março de 2020, dias antes de Portugal ser assolado pela pandemia de “COVID-19”, iniciámos o trabalho de embelezamento e dignificação da Rotunda do Campo da Torre, uma obra simples e bonita que ficou concluída e maio. Após março, e mesmo com o alastrar da pandemia, os nossos colaboradores disponibilizaram-se para apoiar as operações de desinfeção de ruas na nossa cidade de Peniche, bem como em Geraldês e em Ferrel. Foram meses de reorganização de prioridades, de catalisar verbas e apoios logísticos e humanos para, literalmente, “matar a fome” muitos agregados familiares. Com o confinamento e a tolerância para os chamados passeios higiénicos, foi imperativo criar condições para que todos pudéssemos caminhar em segurança, muito em especial ao longo das nossas Marginais, bem como desfrutar da nossa cidade e da sua beleza ímpar. Assim, alargámos um pouco a berma na Marginal Norte, logo após a entrada na Papoa, de modo que todos possam caminhar com mais segurança, sem terem de circular na faixa de rodagem.

Também junto à Papoa, apoiámos o Município de Peniche na plantação de plantas junto ao Monumento San Pedro de Alcântara. Na Marginal Sul, procedemos ao embelezamento de um jardim frente à Tromba, criando também condições para uma zona de descanso para quem por ali caminha. A construção de passeios e de redes de escoamento de águas pluviais, os trabalhos de calcetamento e a colocação de mobiliário urbano, a plantação de diversas árvores e arbustos foram trabalhos que nos deram um gosto enorme, não só pelo embelezamentos dos espaços, mas também por podermos proporcionar espaços de lazer à nossa população. Para terminar o ano de 2020, não poderia deixar de vos informar e lamentar que na Rua General Humberto Delgado, frente ao Talude do Bairro CAR II, além de cimentarmos todo o talude para evitar o crescimento de ervas, plantámos 8 Cupressus Leylandii com 4 metros de altura. Lamentavelmente... as mesmas foram envenenadas.

O ano **2021**, o último deste mandato autárquico, e perante a rápida propagação do vírus e as fortes medidas de segurança impostas, continuámos a separar as equipas de trabalho dos Assistentes Operacionais, criámos condições para que as nossas Assistentes Administrativas pudessem trabalhar com proteção. Desde o início deste ano, a Freguesia de Peniche tenta evitar o contágio da Covid-19 entre os seus funcionários, através da testagem quinzenal com testes antigénio (TRAg). Também no início de 2021, e cumprindo o Decreto-Lei 57 de 2019 de 30 de abril, com o já exposto na Lei n.º 50 de 2018, de 16 de agosto - Concretização da Transferência de competências dos Municípios para os órgãos das Freguesias - a Freguesia de Peniche alargou a sua esfera de competências. Ao longo deste ano, temos dado continuidade à execução de obras iniciadas anteriormente, e demos início a outras, como a requalificação do Beco de São José (Bairro de Santa Ana), a limpeza da Cascata de São Pedro, entre outras. Promover a qualidade de vida é, sem dúvida, o papel preponderante da Freguesia, procurando continuamente, e dentro das nossas competências, encontrar as melhores soluções.

A Freguesia de Peniche tem funcionários a trabalhar diariamente na nossa cidade, quer seja na manutenção de espaços verdes, reparações de calçada, limpezas de caminhos, limpeza e substituição de sumidouros, manutenção de bancos de jardim e de abrigos rodoviários, construção e colocação de pilaretes e placas toponímicas, quer seja no apoio ao transporte de camas articuladas do Hospital / Centro de Saúde para aqueles que, sendo recenseados em Peniche, assim o solicitem, no apoio diverso a outras Entidades públicas, Coletividades, Autarquias, Forças de Segurança, Instituições de Solidariedade Social e Estabelecimentos de Ensino, Associações de Moradores, etc.

É com enorme satisfação que a Freguesia, dentro das suas capacidades humanas, logísticas e financeiras, colabora, incentiva e apoia o **desenvolvimento da nossa cidade e o bem-estar das nossas gentes e de quem nos visita.**

Desejo que esta edição do jornal vos dê tanto gosto ler, como me deu planejar, executar e concretizar cada obra e projeto ao longo destes três anos e meio.

**Grata a todos os que amam Peniche,  
Saúde!**



Caros Fregueses/as,

Espero que todos se encontrem bem de saúde.

Ao fim de um ano envolvidos nesta pandemia que teima em roubar as nossas Vidas, venho por este meio agradecer a todos sem excepção a persistência que nos tem encorajado nesta luta.

Quero agradecer em meu nome pessoal e em nome da Assembleia desta vossa Freguesia a todos os que têm estado e estiveram na linha da frente. A eles muito Obrigado por nunca terem desistido e terem com que a nossa comunidade tivesse mantido sempre os serviços necessários ao nosso dia-a-dia.

A toda a população em geral e em especial aqueles que perderam os seus entes queridos aceitem o meu abraço de conforto e coragem.

Avista-se a luz ao fundo do túnel. Vamos acreditar que a retoma das nossas vidas e da actividade do nosso concelho estará para breve. É agora que não podemos desistir nem baixar os braços e mostrar ao Mundo de que fibra somos feitos.

Continue com a ideia de que... Quanto mais viva estiver a nossa Cidade, mais Viva estará a nossa Sociedade !!!!

Deixo-vos um cumprimento meu enviado com muita Amizade, Saúde, Alegria e Coragem.



**MARINA MAMEDE FOLHAS**  
PRESIDENTE DA ASSEMBLEIA DE FREGUESIA DE PENICHE





# MANDATO 2017-2021

## EXECUTIVO FREGUESIA DE PENICHE

## ASSEMBLEIA DE FREGUESIA



### **PRESIDENTE**

Teresa Cecília Batista Lopes  
(GCEPP - Grupo de Cidadãos Eleitores por Peniche)



### **TESOUREIRO**

Francisco Manuel Furtado do Carmo  
(GCEPP - Grupo de Cidadãos Eleitores por Peniche)



### **SECRETÁRIO**

João Otilio de Sousa Hugobaldo  
(GCEPP - Grupo de Cidadãos Eleitores por Peniche)



### **VOGAL**

Jorge Casimiro Conceição Pedro  
(GCEPP - Grupo de Cidadãos Eleitores por Peniche)



A 05 de novembro de 2020, foi com enorme tristeza que vimos a nossa Anita partir. Anita, como era tratada por todos nós, a Mãe, Mulher, Amiga... Autarca que ao longo de mais de 30 anos abraçou genuinamente a causa pública - a Freguesia da cidade de Peniche.

Anita, sempre de sorriso na alma deixou-nos...  
Muito obrigado Anita! Paz à sua alma.

Marina Susana Gomes Mamede Folhas  
(PS - Partido Socialista)

### **PRESIDENTE**



Sandra Manuela Ricardo Adão Dias  
(GCEPP - Grupo de Cidadãos Eleitores por Peniche)

### **1º SECRETÁRIO**



Sérgio Paulo Callfórnia Ramos  
(GCEPP - Grupo de Cidadãos Eleitores por Peniche)

### **2º SECRETÁRIO**



Francisco Manuel Pinto da França Salvador  
(PSD - Partido Social Democrata)

Floriano Serrano Sabino  
(CDU - Coligação Democrática Unitária)

André Sebastião da Silva Cardoso  
(PSD - Partido Social Democrata)

Neuza Alexandra Granada dos Santos  
(PSD - Partido Social Democrata)

Ken Noivo Laia  
(PS - Partido Socialista)

Cesaltino Eustáquio Martins  
(CDU - Coligação Democrática Unitária)

Lídia Maria Codinha Lopes Carmo  
(GCEPP - Grupo de Cidadãos Eleitores por Peniche)

Aníbal Salgado Santos  
(GCEPP - Grupo de Cidadãos Eleitores por Peniche)

Anabela Fernandes Santos Adão  
(GCEPP - Grupo de Cidadãos Eleitores por Peniche)

Pedro Alexandre Caneco Murraças  
(GCEPP - Grupo de Cidadãos Eleitores por Peniche)



ano  
**2017**

## **CALCETAMENTO E EMBELEZAMENTO DO LARGO DAS ÂNCORAS**

Um Largo cujo calcetamento já tinha sido iniciado no mandato anterior e que concluímos assim que tomámos posse. Tal como referido no Editorial, desejamos completar o calcetamento e embelezamento da restante zona.



## **CONCLUSÃO DO MURO EM PEDRA RÚSTICA NO ALTO DA BONECA**

Tal como a requalificação do Largo na Rua das Âncoras, esta obra já vinha do anterior Executivo da Freguesia, concluímos a reconstrução do Muro.



# CONSTRUÇÃO DE PASSEIO E ENQUADRAMENTO DE ECOPONTOS E CONTENTORES DE LIXO CAMINHO DO MEIO - MARGINAL NORTE

Reorganização, calcetamento de espaço para colocação de ecopontos e contentores do lixo. Caminho do Meio / Marginal Norte.



ano  
**2018**

## REORGANIZAÇÃO ESPAÇO - ECOPONTOS E CONTENTORES LARGO DOS CORTIÇAIS – VISCONDE



Abertura de muro e construção de escadas com corrimão, de maneira a facilitar a deslocação dos mais idosos aos contentores e ecopontos.

Uma obra totalmente suportada financeiramente pela Freguesia de Peniche.

# JARDIM ARRIBAS DO MAR – VISCONDE

Uma das “varandas” mais bonitas de Peniche, num dos locais mais bonitos de Peniche – Visconde - onde abundavam piteiras e pouco mais.

Durante todo o ano de 2018, a Freguesia arrancou todas as piteiras ali existentes e ordenou o terreno com a colocação de paus de madeira tratada para socalcos.

Implementámos um sistema de rega gota-a-gota, colocámos perto de 30 toneladas de terra e plantámos cerca de 300 plantas. Em toda a plataforma ali existente só havia um banco.

Ampliámos a plataforma e colocámos outro banco, criando assim um espaço amplo e bonito. Na zona inicial das Arribas do Mar, construímos outra plataforma e colocámos mais um

banco, que permitirá desfrutar melhor a beleza deste local.

Uma obra totalmente suportada pela Freguesia de Peniche.

O nosso obrigado aos Serviços de Espaços Verdes do Município de Peniche, bem como aos Serviços Municipais de Água e Saneamento, pelo apoio prestado.

## O INÍCIO - ANO DE 2018



## DURANTE O ANO DE 2018



## O FINAL



# PARQUE INFANTIL “JARDIM DO SOL”

## RUA DO SOL

Uma obra iniciada pela extinta Freguesia da Ajuda em 2013, obra essa que foi crescendo faseadamente, devido ao elevado custo da mesma.

Quando entrámos em funções, em outubro de 2017, esta zona foi também para este Executivo uma prioridade. E, conforme se pode verificar, o espaço foi efetivamente construído “a pouco e pouco”, mas valeu a pena investir e persistir na melhoria e apetrechamento de equipamentos de lazer para as nossas crianças.

Uma obra que ao longo dos anos foi totalmente suportada financeiramente pela Freguesia de Peniche, ascendendo os 120.000 euros.

Agradecemos o apoio dos Serviços de Espaços Verdes do Município de Peniche.



# CRIAÇÃO DO BRASÃO DA FREGUESIA DE PENICHE

Desde 2013, data em que nasceu a Freguesia de Peniche, após a extinção das Freguesias de Ajuda, São Pedro e Conceição, a Freguesia de Peniche utilizava um logótipo, sendo necessário iniciar um processo moroso e trabalhoso que durante todo o ano foi alvo de estudos, e ajustamentos. A construção de um brasão não é algo que seja decidido de "ânimo"



leve. Há que pensar, observar e "olhar com olhos de ver", com sentimento, para poder decidir uma imagem que ficará para sempre associada à Cidade de Peniche.

Em 15 de Janeiro de 2019, foram publicados em Diário da República os símbolos da Freguesia de Peniche.

## ABRIGO "HOMEM DO MAR" – RIBEIRA VELHA

Abrigo totalmente restaurando pelos funcionários da Freguesia de Peniche.

Em setembro de 2018, voltámos a colocar o nosso Abrigo e, em homenagem aos nossos Pescadores, atribuímos-lhe o nome de "Abrigo Homem do Mar", decorando-o inclusivamente com símbolos marítimos.

De maneira a facilitar a entrada às pessoas com mobilidade reduzida e mesmo às cadeirinhas de bebés, rebaixámos o passeio em duas zonas.

Mais uma obra que nos dá muita satisfação, e totalmente suportada financeiramente pela Freguesia de Peniche.



# FAROLIM DA GAMBOA

Em maio de 2019, e após autorização por parte do proprietário do Farolim da Gamboa (IPTM) agora denominado Docapesca – Portos e Lotas, SA, a Freguesia procedeu à decapagem e pintura do Farolim, bem como à limpeza do espaço envolvente. O Farolim da Gamboa é e será sempre um ícone da nossa cidade.



ano  
**2019**

## POLIDESPORTIVO DO LAPADUSSO

Mais uma vez e mesmo não sendo da responsabilidade da Freguesia, e porque as nossas crianças merecem espaços condignos para práticas desportivas, procedemos à aquisição e instalação de novas balizas. Posteriormente colocámos um bebedouro no espaço exterior, com o apoio dos Serviços Municipais de Água e Saneamento de Peniche. Uma manutenção totalmente suportada financeiramente pela Freguesia de Peniche.



# ESTÁDIO DO GRUPO DESPORTIVO DE PENICHE

Uma das entradas obrigatórias da nossa cidade, mais um local que é a nossa “cara” para quem nos visita. Após limpeza dos graffitis, procedemos à reconstrução de reboco e pintura de parte do muro do nosso Estádio. Posteriormente, a Direção do GDP, procedeu à pintura do restante muro.

#dizaomundoqueogdpvoltou



## BAIRRO DE SANTA MARIA UM POLIDESPORTIVO NOVO

Iniciamos com a reposição de rebocos nos muros exteriores, posteriormente colocação de piso novo em betão fibrado e fibra, bem como pintura do mesmo e aquisição e colocação de novas balizas e acrescentamos 2 tabelas de basket, de maneira a proporcionar que os nossos jovens pratiquem outras modalidades.

Posteriormente, o artista Wilson Alexandre, com a preciosa e espontânea colaboração de crianças e jovens moradoras no Bairro, ou utilizadores do polidesportivo do Bairro de Santa Maria ajudaram na pintura do muro. Um polidesportivo alegre e colorido, um Bairro com mais vida! Uma obra de manutenção e embelezamento totalmente suportado financeiramente pela Freguesia de Peniche.



# ESCADINHAS DO GALHALHAZ

Um as “escadinhas” muito utilizadas, principalmente pela população mais idosa. Inicialmente 8 degraus, o que se tornava demasiado íngreme para quem as utilizava.

Construímos escada com 11 degraus, com menos altura e colocamos corrimãos em madeira.

Posteriormente colocaremos os respetivos corrimãos de madeira.

Uma obra totalmente suportada financeiramente pela Freguesia de Peniche.



## JARDIM DA MARGINAL SUL RUA D. JERÓNIMO DE ATAÍDE

Um espaço com um amontoado de piteiras, tornou-se num local de excelência, para quem por ali caminha ou admira o nosso mar.

Uma reabilitação totalmente suportada financeiramente pela Freguesia de Peniche.



# RUA DE SANTA ANA RUA DO CEMITÉRIO

Uma obra desejada há mais de 40 anos. Um local nobre que tanto nos diz, não só a nós, Penicheiros, como a todos quantos, por razões menos felizes, visitam o local. Nos finais de 2018, e com a colaboração dos Serviços de Água e Saneamento, iniciámos a abertura de caixa de coletor de água pluviais.

Em janeiro de 2019, continuámos com a construção do passeio pedonal, do estacionamento e do murete rústico.

Posteriormente, procedemos ao calcetamento da imagem o Moinho da Fialha com pedra de calçada pequena, na rampa de acesso ao Moinho.

Mais uma obra totalmente suportada financeiramente pela Freguesia de Peniche.



**sabia**  
que



**A Freguesia de Peniche é a única Freguesia do Concelho de Peniche que esteriliza animais de rua?**

No ano de 2018 assumimos 100% do custo com a esterilização de cerca de 50 animais (cadela e gatas).

Em 2019 conseguimos aumentar as esterilizações para 60.

Assim, contribuimos para a diminuição do número de animais sem dono.



# MURAL – JUVENTUDE DO VISCONDE

## REORGANIZAÇÃO DE ECOPONTOS

Um projeto há muito ambicionado por todos os moradores e muito em especial pela “Juventude do Visconde”.

A Freguesia iniciou os trabalhos de reorganização dos contentores, ou seja, anteriormente os contentores estavam dentro do Largo do Visconde, o que, frequentemente, impedia o acesso dos camiões de recolha de resíduos sólidos ao Largo.

Começámos por retirar os ecopontos e contentores de resíduos sólidos do largo, passando-os para a Rua principal – Rua dos Visconde.

O piso deste espaço, foi feito em pedra multicolor, com paredes revestidas a azulejo, de modo a facilitar a lavagem. Além disso, foram colocados meios barrotes de madeira tratada para embelezar o espaço.

Tivemos o cuidado de construir uns degraus na

lateral, de maneira a que os moradores não tivessem que deslocar-se pela estrada quando depositassem o seu lixo.

Após esta reorganização, ordenamento e embelezamento do espaço, demos inícios aos trabalhos de elaboração do Mural.

Ao longo de vários meses, surgiram novas ideias e melhorias no espaço em que iria ser colocado o Mural.

Concluimos mais uma vez que, em conjunto, conseguimos fazer mais e melhor pela nossa Cidade e pelas nossas Gentes.

Um agradecimento especial aos Senhores Emanuel Branco, Jean Eusébio e ao Designer do Mural, Ricardo Rosado.

Mais uma obra totalmente suportada financeiramente pela Freguesia de Peniche.



# CANTINHO DA PRAGEIRA



Quando tomámos posse, uma das primeiras medidas que tomámos, foi a substituição dos antigos bancos de cimento por bancos e madeira, bem como a colocação de novos bancos em todo o Bairro da Prageira.

Requalificação de um espaço que há muito tempo necessitava de uma intervenção, espaço esse onde em tempos se situavam os Balneários Públicos (traseiras da Escola EB 1º ciclo da Prageira).

Começou-se por dotar o espaço de uma rede de águas pluviais, bem como calcetamento de toda a zona.

Foi necessário construir uma rampa e corrimão em inox, para proporcionar um cantinho muito agradável para descansar a quem vem da Praia de Peniche de Cima.

Foi também construído um muro rústico, com canteiros com pedra rústica e foram colocadas pérgulas, mesas, bancos e as devidas papeleiras.

Igualmente de forma a estimular os laços de vizinhança fortemente enraizados num Bairro tão típico como o Bairro da Prageira, adquirimos e aplicámos dois barbecues.

Por fim, um espaço que servia apenas para passear os animais de estimação, tornou-se um agradável local de convívio.

Intervimos regulamente neste Bairro tão emblemático da nossa Cidade, quer seja através de limpeza urbana, limpeza de sarjetas e sumidouros, quer seja através de apoio às Comemorações dos Santos Populares. Desde início do nosso mandato, e até ao momento, já substituímos 38 grelhas de sarjeta de cimento por grelhas de ferro.

Mais uma obra totalmente suportada financeiramente pela Freguesia de Peniche.



QUER CONTACTAR A FREGUESIA ?

**963 617 392**

- Informações
- Reportar Situações
- Sugestões

Contacte-nos  
também via  
WhatsApp



ano  
**2020**

## UM ANO MUITO DIFÍCIL, MAS MESMO ASSIM AINDA CONSEGUIMOS:

Se existem locais de excelência em Peniche, este é um deles.

Um local que era demasiado triste, sem vida e com graves problemas de esgotamento de águas pluviais.

Retiramos a calçada degradada e aplicámos calçada à portuguesa e aumentámos a rede de escoamento de águas.

Posteriormente e em todo o Largo - tal como fizemos no passeio na Rua de Santa Ana - Cemitério - e porque o Largo assim o exige, calçámos diversas gaivotas a pedra negra.

Um espaço triste, tornou-se num espaço alegre e com vida, que e perante a situação pandémica que vivemos, deu oportunidade de alguns comerciantes expandirem as suas esplanadas.

Uma obra executada ao abrigo do Contrato Interadministrativo com a Câmara Municipal de Peniche.

## LARGO DO GAIVOTA RIBEIRA VELHA



Numa parceria de trabalho entre a Câmara Municipal de Peniche e a Freguesia de Peniche, procedeu à abertura de uma nova zona pedonal, em tout-venant, para que todos, nesta época de Pandemia, possamos fazer as nossas caminhadas, apreciar a nossa costa, a Berlenga, o mar, o pôr-do-sol, em segurança, sem termos de caminhar na faixa de rodagem.

Peniche precisa cada vez mais destas zonas pedonais ao longo de toda a nossa Marginal Norte e Sul.



## MARGINAL NORTE BERMA



# MARGINAL SUL PASSEIO / BERMA

Além de estar planeado intervir esta zona, e com o aparecimento da Covid-19, foi imperativo avançarmos com a (re)construção, limpeza e embelezamento deste passeio, de maneira a que todos possam não só fazer os seus passeios higiénicos, como também contemplar a nossa costa.

Iniciámos a limpeza do terreno, construímos o de sistema de drenagem de águas pluviais e posteriormente construímos berma / passeio em calçada à portuguesa neste entre o cruzamento do Caminho do Farol Sul e Marginal Sul.

Uma obra executada ao abrigo do Contrato Interadministrativo com a Câmara Municipal de Peniche.



# PRAIA DA GAMBOA CANTINHO DOS PESCADORES SALVA VIDAS

Um local pouco digno por quem ali contempla a praia, o mar...

Limpeza do local, aquisição e colocação de bancos.

Um embelezamento totalmente suportado financeiramente pela Freguesia de Peniche.



# INSTALAÇÕES DA G.N.R.

Mesmo sendo a Guarda Nacional Republicana uma Força de Segurança que não age diretamente na área territorial da nossa Freguesia, entendemos que, e de maneira a dignificar o local de todos os que ali trabalham, e “visitam”.

No hall deste edifício, situado na Rua 1º de dezembro, apoiamos com materiais e os nossos serviços de pedreiro, pintor e electricista.



## FONTE DO ROSÁRIO / BAIRRO DA CAR II



Mais um local há espera de ser “tratado” há 30, 40... 50 anos...

Uma zona há muito esquecida, que merecia este tipo de intervenção, não só para todos os que ali habitam, mas, muito em especial para residentes mais idosos, dignificando assim a nossa “Fonte do Rosário”\*, que em 2018 e 2019 também foi alvo de diversas intervenções de reabilitação por parte da Divisão de Obras Municipais da Câmara Municipal de Peniche.

Após calcetamento de algumas áreas, aplicação de pérgula em madeira tratada, mesas e bancos, bem como criação de diversos espaços verdes.

O nosso agradecimento aos Serviços de Espaços Verdes da Câmara Municipal de Peniche.

Uma obra em curso neste momento.

Uma obra executada ao abrigo do Contrato Interadministrativo com a Câmara Municipal de Peniche.

\*Fonte do Rosário: A Fonte do Rosário, fonte de rara beleza e estruturalmente excepcional e diferente das demais, construída possivelmente no século 16 foi um dos mais importantes pontos de captação e condução de água potável na cidade de Peniche no século 16 e 17, tornando-se imprescindível para a vida dos nossos antepassados, bem como a fixação de pessoas.

# MIRADOURO CARREIRO DE SÃO MARCOS\*

Quem não conhece um dos locais mais emblemáticos na nossa cidade, que inclusive dá alma à nossa “Marcha do Carreiro”.

Desde a limpeza da zona, colocação brita de basalto cinza, aplicação de Guarda Corpo ecológico, lancil em pau tratado e além da fauna autóctone já existente, foram plantadas cerca de 700 plantas adequadas ao local.

Inclusive, os tubos de ferro ferrugento, que os moradores usavam para estender a roupa, foram substituídos por pau tratado, tornando um local limpo e visualmente mais agradável.

Dando “corpo” ao nome deste miradouro, reconstruímos o referido miradouro em pedra talhada.

Um local, que merecia a sua identificação - colocação de painel identificativo do “Miradouro do Carreiro de São Marcos.”

Um embelezamento totalmente suportado financeiramente pela Freguesia de Peniche.



## BAIRRO DA PRAGEIRA

Por uma questão de limpeza, saúde pública e coerência a nível da localização de contentores do lixo e ecopontos, relocalizámos uma “ilha” colocada junto de um dos blocos do Bairro da Prageira na zona de estacionamento.



# A (VERGONHA) DA ROTUNDA DO CAMPO DA REPÚBLICA

Uma requalificação do espaço, que dispensa mais palavras...

Que esta rotunda, anteriormente conhecida como a “rotunda dos pedregulhos”... a “rotunda das chapas ferrugentas”, fique na memória de todos os Penicheiros e muito em especial na memória dos nossos Autarcas, de maneira a que no futuro não se concorde e/ou autorize este tipo de construções na cidade de Peniche.

Que no futuro seja seguido o exemplo do que está a ser feito pela Câmara Municipal de Peniche em relação ao Monumento “Homem do Mar”, que ruiu em dezembro último - CONSULTA PRÉVIA À POPULAÇÃO.

Uma requalificação totalmente suportada financeiramente pela Freguesia de Peniche.



Durante semanas a fio, os funcionários da Freguesia de Peniche apoiaram a Proteção Civil e efetuaram a desinfeção de ruas não só na nossa cidade, como também no apoio à desinfeção de ruas em Ferrel e na Freguesia de Atouguia da Baleia.

Nestes locais, incluem-se, naturalmente, proximidades e acessos a superfícies comerciais postos de combustível, farmácias, centro de saúde, Hospital, praça de táxis, forças de segurança, Docapesca, multibancos, cafés, contentores para deposição de resíduos sólidos urbanos, paragens de autocarro, mobiliário urbano, entre outros espaços que, na atualidade e neste contexto epidémico, são mais suscetíveis de passagem de munícipes entre outros. As ações de desinfeção foram efetuadas periodicamente, consoante orientação da D.G.S.

A Freguesia agradece aos Funcionários da Freguesia de Peniche, bem como aos Tratoristas de Ferrel e Freguesia de Ferrel, aos Serviços de Proteção Civil da Câmara Municipal de Peniche, bem como à Polícia de Segurança Pública de Peniche pelo apoio prestado na Cidade de Peniche.

Não só em tempos pandémicos, como todos os dias, o nosso obrigado aos Bombeiros Voluntários de Peniche.

Juntos, somos mais fortes...

## DESINFEÇÕES - COVID-19



# JULHO DE 2020

## DESERVAGEM EM TODA A CIDADE DE PENICHE

Durante todo o mês de julho de 2020, a Freguesia de Peniche contratou uma empresa especializada na área, para que durante todo o mês de julho procedesse à remoção de ervas, de maneira a poder apoiar o Município de Peniche na referida deservagem.

Desde a Praia do Molhe Leste, Portões de Peniche de Cima, Quebrado, Forte da Luz, Bairro da Prageira, Urbanização Dunamar, Envolvente Edifício Berlenga, Avenida do Porto de Pesca, Urbanização da Papôa. Bairro dos Pescadores, Urbanização do Convento, Bairro Calvário, Fundação Salazar, Bairro de Santa Maria, Adro da Igreja da Nossa Senhora da Ajuda, Alto do Vilas, Galhahaz, Fonte do Rosário, Bairro dos Dominginhos, Remédios, Zonas circundantes ao Edifício Verde Mar e Coosofi, Bairro Fernão de Magalhães, Alto da Boneca, Vila Maria, Cruz das Almas, Urbanização da Furninha, Arquiteto Paulino Montez, Bairro Arco-Iris, Zona Industrial da Prageira, Bairro Tercasa, Rua da Ponte Velha, Lapadusso, Bairro de São José – Santa Ana, Bairro Luís de Camões, Bairro Vale Verde, Visconde, Campo da Torre, Zona histórica/central de Peniche... os nossos funcionários e equipa da empresa contratada, tentámos chegar a cada cantinho, para retirar as tão faladas “ervas”.

Ainda durante este mês contratámos uma empresa que procedeu à desmatação do terreno na Rua Arquiteto Paulino Montês e Rua dos Covos (Direção às Piscinas Municipais), bem como terreno junto aos Tempos Livres de Santa Ana.

Todos sabemos que Peniche, com o seu microclima propício ao crescimento de ervas, e com a agravante de

neste período pandémico haver menos pessoas a andar sobre a calçada origina ao exponencial crescimento das mesmas. Certo é que de tudo fazemos no dia-a-dia para retirar as tão faladas ervas. Sabemos que é uma tarefa nunca concluída e muito em especial porque não usamos herbicidas, nem produtos com glifosato.



**A NOSSA TERRA PRECISA DE SI...**

**COMPRE EM  
PENICHE**

**APOIE O COMÉRCIO LOCAL**



# BECO DE SÃO JOSÉ – SANTA ANA



Um beco que aguardava intervenção há cerca de 30 anos. Limpeza de espaço e colocação de calçada à portuguesa e construção de canteiro.

Uma obra totalmente suportada financeiramente pela Freguesia de Peniche.



## A VERDADEIRA HISTÓRIA DOS AMIGOS DE PENICHE



Colocação de um totem (placa identificativa) em inox no jardim da sede da Freguesia.

Um tema tão falado por muitos, e conhecido por poucos.

Uma história contada sempre com sentido pejorativo para com todos nós, Penicheiras e Penicheiros.

A Freguesia pede desculpa a todas as Penicheiras e Penicheiros, por não conseguirmos fazer tudo o que tínhamos planeado no início do ano, pois a pandemia que nos assombrou, “trocou-nos as voltas” e obrigatoriamente o nosso ritmo acelerado de trabalho, diminuiu.



ano  
**2021**

## A FREGUESIA DEU CONTINUIDADE ÀS OBRAS NÃO FINALIZADAS EM 2020 E AINDA INICIOU OUTRAS OBRAS.

# BAIRRO ARCO-ÍRIS. BLOCOS SÃO PEDRO E SÃO JOÃO... QUANDO OS BAIRROS NÃO TÊM DONO...

Um Bairro que há muito precisava de alguma manutenção, conservação e limpeza.

Não obstante do facto de em dois dos três blocos (São Pedro e São João) pertencerem maioritariamente ao I.H.R.U. – Instituto da Habitação e da Reabilitação Urbana, entendeu a Freguesia que acima de tudo conta a qualidade de vida das pessoas que nele habitam.

Assim, em novembro de 2019 iniciámos com a limpeza de ervas nos dois pátios descobertos e comuns aos três Edifícios – Santo António, São Pedro e São João.

Seguiu-se a pintura das duas entradas dos pátios (Rua Arq. Paulino Montes), e substituição de degraus completamente degradados por degraus de pedra mármore.

Construímos 20 canteiros com azulejos coloridos, colocámos o sistema de rega gota-a-gota e

plantámos 20 árvores (metrosíderos). Colocámos contador de água para posterior implementação de sistema de rega gota-a-gota nos canteiros.

Nas traseiras dos pátios, era imperativo a colocação de corrimãos em inóx (cedidos pela Câmara Municipal de Peniche), bem a substituição do revestimento do muro e degraus.

Já em 2021 construímos duas 2 novas rampas, de maneira a "encurtar" o acesso à Rua General Humberto Delgado (Rua do Hospital) a pessoas com mobilidade reduzida e carrinhos de bebé.

Porque, entendeu a Freguesia que este é (no momento) um "bairro sem dono" e as pessoas não têm qualquer responsabilidade da negligência e total abandono de certas Instituições em relação aos seus imóveis e respeito pelos seus inquilinos, decidimos com

estas obras de requalificação, embelezamento e manutenção, dar dignidade a todo o Bairro Arco-Iris.

Contamos com o apoio de todos, moradores e por quem por ali se desloca no sentido de preservarmos o local e agradecemos a estima com que os moradores acolheram esta nossa obra.

Exceto a oferta dos corrimãos por parte da Câmara Municipal de Peniche, todas estas manutenção e alterações, foram totalmente suportados financeiramente pela Freguesia de Peniche.





# URBANIZAÇÃO DUNAMAR

Ao longo de toda a Urbanização Dunamar e muito em especial nas zonas viradas para a Rua Monsenhor de Bastos – Praia de Peniche de cima, as caldeiras de pavê já não eram desadequadas ao tamanho das árvores.

Assim, e de maneira a que as mesmas cresçam em “liberdade” colocámos manta anti-ervas e substituímos todo o pavê por gravilha, de maneira a que as mesmas cresçam saudáveis.



## MOBILIDADE – ENTRADA NA SEDE DA FREGUESIA

De maneira a possibilitar a entrada de cadeiras de rodas, carrinhos de bebé e pessoas com mobilidade reduzida, procedemos ao levantamento de mosaico e calçada.

Posteriormente colocámos uma nova porta, com as medidas adequadas para entrada de cadeiras de rodas.



# CASCATA DE SÃO PEDRO

Mais um dos locais mais visitados na nossa cidade.

Mais uma prova que não é necessário muito dinheiro para embelezar os nossas "Cantinhos".

Pintura de arcos delimitadores e posterior limpeza e pintura (interior e exterior) do lago.

Agradecimento aos nossos Bombeiros Voluntários pelo apoio.



# COVID-19

*"Não podes mudar o vento, mas podes ajustar as velas do barco"*  
Confúcio

Em 1918, fomos surpreendidos com a chamada Pneumónica - Gripe Espanhola, que vitimou cerca de 60 mil portugueses e, passados 100 anos, voltamos a viver tempos difíceis, lutando com um inimigo invisível que nos colocou numa situação muito preocupante em relação ao futuro, com as todas as repercussões e impactos sociais, económicos, políticos, culturais e históricos. Parece que as pandemias também respeitam a lei dos ciclos de vida... e, se não soubermos respeitar o Planeta, no futuro teremos de enfrentar Crises Ecológicas ainda mais graves.

Ninguém estava preparado para enfrentar esta pandemia e, em pouco tempo, fomos obrigados a mudar a nossa forma de pensar, trabalhar, estudar, conviver, enfim... de **viver!**

Todos os dias o número de infetados e óbitos concorre diretamente com o impacto sobre os sistemas de saúde, com a exposição de populações e grupos vulneráveis, a sustentação económica do sistema financeiro e da população, a saúde mental das pessoas em tempos de confinamento, o **isolamento social**, em que as relações interpessoais passaram a ocorrer em espaços virtuais, dando a falsa sensação de proximidade e socialização, o **distanciamento físico**, que fez crescer um sentimento mútuo de pertença e corresponsabilidade, onde sentimos que as nossas ações beneficiam outras pessoas assim como nos beneficiam e dependemos das ações dos outros e o **temor pelo risco de contração da doença e de morte**, o acesso a bens essenciais como alimentação, medicamentos, transporte, entre outros. Além disso, a necessidade de empreender ações para contenção da mobilidade social como **isolamento** e **quarentena**, bem como a velocidade e a urgência de testagem de medicamentos e vacinas evidenciam implicações éticas e de **direitos humanos** que merecem análise crítica e prudência. À força, apercebemo-nos da real importância e necessidade da convivência e do relacionamento, do verdadeiro **Sentido da Vida.**



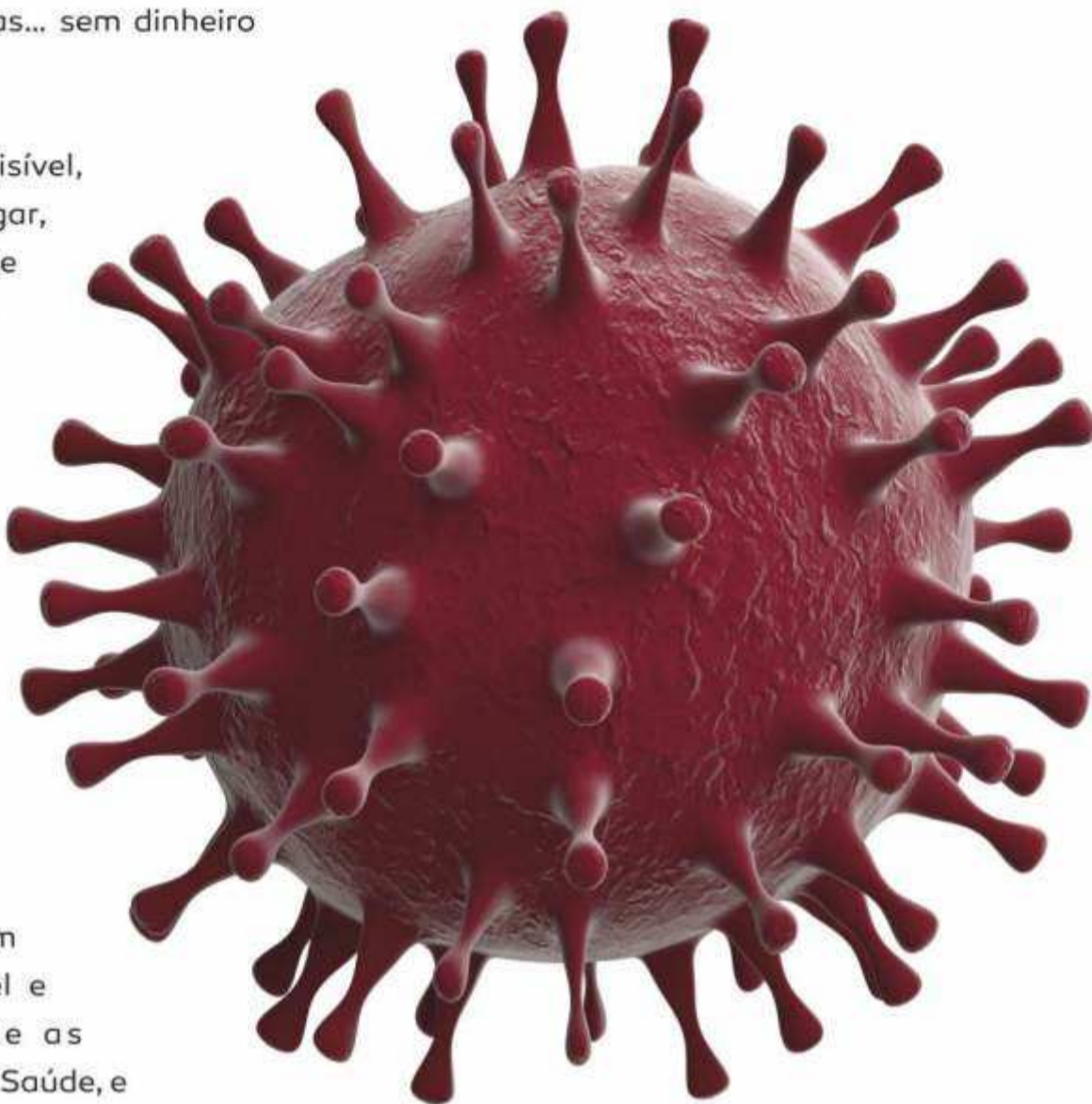
Está provado que epidemias, guerras e revoluções aceleram os processos de socialização, e teremos de, no futuro, pensar de forma social e que as pessoas percebam o sentido da **alegria** que retorna após as epidemias, para que possamos passar a outra etapa, em que valorizamos a **saúde**, a preservação da **vida** e o respeito não só pela nossa vida, como a do próximo. Que volte o otimismo, o sentir o vigor da vida que se justifica em si mesmo, com uma economia mais solidária, mais atenta ao outro. **É pela vida que devemos lutar, pois não vale a pena viver num mundo onde não exista saúde, igualdade e dignidade.**

Sabemos que temos pela frente o desafio de perceber que qualquer solução, quer seja na saúde ou na doença, na prosperidade ou na crise económica, a sociedade avançou com o grau de desigualdade social. Para uns, a gestão do tédio, do recolhimento, para outros o que fazer com o seu comércio, e para um grupo mais pobre, um desastre sem precedentes, sem economias

financeiras, sem trabalho, sem comida e sem espaço para o isolamento dentro das suas próprias casas... sem dinheiro sequer para álcool gel e máscaras.

Quanto ao futuro... este é imprevisível, porém, é evidente que quando ele chegar, desejo que encontre **pessoas melhores** que tenham todos muita esperança na interiorização permanente do sentido da solidariedade por todos nós, de modo a prosseguir as nossas vidas com a **determinação**, de **partilha** e **solidariedade** para com o nosso semelhante.

Apesar de 2021 ter arrancado novamente com fortes medidas de contenção da pandemia, e para que brevemente possamos regressar à nossa prezada rotina habitual, apelo a todas as Penicheiras e Penicheiros, para que tenham um comportamento sereno, responsável e solidário, seguindo rigorosamente as recomendações da DGS – Direção Geral da Saúde, e como diriam os nossos avós: **“Não há mal que sempre dure, nem bem que nunca acabe.”**, vamos enfrentar o presente com Serenidade, Solidariedade, Persistência, Paciência e acima de tudo Inteligência.



**Saúde para todos!**

**sabia**  
que



A Freguesia de Peniche assegura o transporte de **camas articuladas** do Hospital de Peniche ou do Centro de Saúde para casa do utente e vice-versa ?



# PROTOSCOLOS

## DA FREGUESIA DE PENICHE, COM APOIO FINANCEIRO



**CERCIPENICHE:** Protocolo de manutenção de espaços verdes, tendo como objetivo desenvolver oportunidades de inclusão e promover a qualidade de vida de pessoas com deficiência e/ou com graves problemas de inserção social.

**Locais:** - Alto de Santa Cruz – Zona envolvente à Capela de Santa Cruz - Arribas do Mar – Visconde - Bairro Arco-Íris – Dois pátios exteriores - Bairro da Prageira – Cantinho da Prageira – Traseiras da Escola E.B. 1 - Bairro Tercasa - Campo da República – Jardim da Cascata – Frente Prainha de São Pedro -

Campo da Torre – Rotunda - Carreiro de São Marcos – Canteiro e pérgola - Encosta Porto da Areia – Rua dos Cortiçais / Marginal Sul - Envolvente da sede da Freguesia de Peniche - Jardim – Marginal Sul / Rua D. Jerónimo de Ataíde - Jardim de São Marcos - Rua de São Marcos - Jardim junto ao muro do cemitério – Rua Sacadura Cabral / Rua do Ladapusso - Largo das âncoras – Lapadusso - Parque Infantil – Jardim do Sol – Rua Arquitecto Paulino Montes / Rua do Sol - Polidesportivo Ilídio de Abreu – Rua de São Marcos - Rua Bartolomeu Dias – Canteiros - Rua da Berlenga – 2 espaços relvados.

A Freguesia agradece aos utentes da CERCIPENICHE que prestam este serviço, o empenho, a dedicação e o profissionalismo dos trabalhos efetuados.



### Acompanha – Equipa de Rua – Projeto Porto Mais Seguro

A Freguesia de Peniche apoia o projeto Porto Mais Seguro, promovido pela ACOMPANHA, Cooperativa de Solidariedade Social, CRL.

Este Projeto destina-se a uma intervenção no âmbito da toxicodependência ao nível da redução de riscos e minimização de danos, assegurado através da Equipa de Rua, que tem como missão, desenvolver estratégias de

prevenção, apoio psicossocial, encaminhamento e acompanhamento junto de grupos estigmatizados, nomeadamente no domínio da toxicodependência (incluindo o alcoolismo) e da pobreza, em articulação com os serviços locais de saúde, segurança social e formação, numa lógica de proximidade com o indivíduo e família.



**SECÇÃO DE  
BASQUETEBOL**

# APOIOS FINANCEIROS

A COLETIVIDADES E INSTITUIÇÕES PARA AQUISIÇÃO DE VEÍCULOS,  
DE ACORDO COM O PREVISTO NO ORÇAMENTO DA FREGUESIA DE PENICHE

DATA	COLETIVIDADE	VALOR
Dezembro de 2018	 P.A.C. - Peniche Amigos Clube	1.000 EUROS
Fevereiro de 2019	 Associação Humanitária dos Bombeiros Voluntários de Peniche Veículo V.U.C.I. - Veículo Urbano de Combate a Incêndios	5.000 EUROS
Abril de 2019	 Clube Stella Maris de Peniche	1.000 EUROS
Outubro de 2020	 Clube Stella Maris de Peniche	1.000 EUROS
Março de 2021	 Associação Juvenil de Peniche	1.000 EUROS

FREGUESIA DE  
**PENICHE**  
UMA FREGUESIA EM MOVIMENTO



**APOIAMOS O DESPORTO**

# APOIOS INSTITUCIONAIS



# APOIOS LOGÍSTICOS POR PARTE DA FREGUESIA DE PENICHE

- Apoio no Depósito Funerário - Monumento São Pedro d'Alcântara
- Sede Sporting Clube Vila Maria
- Sede da Associação de Dadores Benévolos de Sangue de Peniche
- Centro Paroquial Stella Maris
- Centro Social Padre Bastos • Novo Lar de Santa Maria
- entre muitos outros...





# TOPONÍMICA

A Freguesia tem ao longo destes anos, substituído dezenas de placas toponímicas em mau estado de conservação, elaboração de outras, quer seja a colocação em parede, quer seja em pilarete.



# TRABALHOS NUNCA CONCLUÍDOS

O facto da Freguesia de Peniche não utilizar herbicidas com glifosato, faz com o trabalho de Capinagem / Deservagem seja diário e é um trabalho nunca concluído.

Lamentavelmente e, devido ao nosso microclima e número de funcionários, desde já as nossas desculpas por não conseguirmos estar presentes em todas as áreas da nossa responsabilidade.



# TRABALHOS NUNCA CONCLUÍDOS

Também a limpeza e manutenção de sarjetas é uma constante, tal como a pintura e manutenção de “Bancos de Jardim” e de Abrigos Rodoviários, bem como a reparação de calçada, dentro das áreas da responsabilidade da Freguesia.





# ALGUNS EVENTOS

## CULTURAIS E DESPORTIVOS COM A ORGANIZAÇÃO E/OU O APOIO DA FREGUESIA DE PENICHE

**NOITE DE FADOS**  
FREGUESIA DE PENICHE

**TERÇA-FEIRA | 21h30**  
**14 AGOSTO**

ESCADARIA DA IGREJA S. PEDRO - PENICHE

VIOLA: JOÃO VIOLA  
GUITARRA PORTUGUESA: NELSON VALÉRIO  
APRESENTAÇÃO: ÂNGELA MALHEIROS

**NOITE DE FADOS**  
FREGUESIA DE PENICHE

**SEXTA-FEIRA | 21h30**  
**31 AGOSTO**

ESCADARIA DA CAPELA DO SENHOR DO CALVÁRIO PENICHE

VIOLA: JOÃO VIOLA  
GUITARRA PORTUGUESA: NELSON VALÉRIO  
APRESENTAÇÃO: ÂNGELA MALHEIROS

**Capitães do mar**  
para toda a família

**13 e 14** sábado e domingo **abril 2019**

09h00 - 10h30: Sunshine Yoga Kids  
10h30 - 12h00: Curtas Metrópolis  
12h00 - 13h00: A Casa de Vasco Póvoa  
13h00 - 14h00: Filipe TOPO  
14h00 - 15h00: Yoga entre Histórias  
15h00 - 17h00: Construção de Mandalas  
17h00 - 18h00: "Tic Tac, Tic Tac chegou o Capuchinho Vermelho"  
18h00 - 19h00: Jogos de Rua com a Associação Mameu

Edifício Sede da Freguesia de Peniche  
Rua do Padre João de Deus, 14  
Entradas Livres

**Feirinhas de artesanato**  
da Freguesia de Peniche

JARDIM MUNICIPAL PENICHE

**Setembro**  
SABADOS: 7 e 14  
DOMINGOS: 8 e 15

VISITE-NOS entre os 10h00 e os 19h00  
Mais informações: 262 782 091  
facebook: freguesiadeniche

- Convívio de atletismo – Evento anual (outubro)
- Dia Mundial da Criança - Oferta de lembrança a todas as crianças utentes dos Jardins de Infância Públicos. – Evento Anual
- Eucaristia em Honra de São Marcos- Evento anual (Dia 25 de Abril)
- Feirinhas de Artesanato – Evento anual (maio a setembro)
- Noite de Fados na Capela Senhor do Calvário – Evento anual
- Noite de Fados na Igreja de São Pedro – Evento anual (14 de agosto)
- Passeio Anual dos Reformados e Pensionistas – Evento anual
- Passeio Familiar Noturno em Bicicleta – Evento anual (junho)
- Peça de Teatro “Tic-Tac Chegaram os 3 Porquinhos” – 2019
- Projeto Capitães do Mar – 2019

**Passeio Anual de Reformados**

**DOMINGO 9 DE JUNHO DE 2019**

PASSEIO À ALDEIA TÍPICA DO JOSÉ FRANCO E AO CONVENTO DE MAFRA

CONDICÕES DE INSCRIÇÃO PARA O PASSEIO ANUAL DE REFORMADOS E PENSIONISTAS

DOCUMENTOS A APRESENTAR

**NOTA:** A FREGUESIA DE PENICHE NÃO SE RESPONSABILIZA POR ACIDENTES DE QUALQUER NATUREZA QUE SE VERIFIQUEM DURANTE O PASSEIO.

**EUCARISTIA EM HONRA DE S. MARCOS**

**QUINTA-FEIRA :: 10h30**  
**25 ABRIL**

LARGO DE S. MARCOS

**NOITE de fados**  
FREGUESIA DE PENICHE

**QUARTA-FEIRA 14 AGOSTO 21h30**

ESCADARIA DA IGREJA DE S. PEDRO - PENICHE

**IV PASSEIO NOTURNO FAMILIAR EM BICICLETA**

**SABADO 15 JUNHO 2019**

FREGUESIA DE PENICHE

INSCRIÇÕES ATÉ 07 JUNHO:  
- FREGUESIA DE PENICHE  
- CAFÉ POLIVALENTE  
- CAFÉ ONDA JOVEM (PRAGEIRA)

VALOR: 5,00 EUROS

DISTÂNCIA: +/- 10 Km

DIFICULDADE: Fácil

CONCENTRAÇÃO: 18h00 - FREGUESIA DE PENICHE (PÓLISPORTIVO LUSO DE ABRIL) - PENICHE - PARQUE

USO OBRIGATORIO DE CAPACETE

NO FINAL LANÇE CONVÍVIO PARA TODOS OS PARTICIPANTES

INSCRIÇÕES NO LOCAL NÃO TERÃO DIREITO A T-SHIRT

**2º TORNEIO FUTEBOL 25 de ABRIL VETERANOS**

INSERIDO NAS COMEMORAÇÕES DO 25 DE ABRIL CAMPO SINTÉTICO - PARQUE DA CIDADE

**CASA BENFICA**

**QUINTA-FEIRA 25 de ABRIL INÍCIO DO TORNEIO 09h30**

EQUIPAS PARTICIPANTES: CASA BENFICA

ALMOÇO: 14h30 ENTREGA DE PRÊMIOS: 16h00

**2º CONVÍVIO DE GRUPOS DE DANÇA E GINÁSTICA**

18h30 - LARGO DE S. PAULO EM FRENTE À CASA DO BENFICA DE FRANCO

ASSOCIAÇÃO E. F. C. S. PENICHESE - GINÁSTICA  
ASSOCIAÇÃO DO PAÇO - DANÇA  
CASA DO BENFICA DE PENICHE - DANÇA  
GRUPO CHALLENGE - DANÇA DE SALÃO

# OUTROS EVENTOS

## COM APOIO LOGÍSTICO E/OU FINANCEIRO DA FREGUESIA DE PENICHE

• Pintura da fachada (entrada) do Hospital São Pedro Gonçalves Telmo • Monumento São Pedro de Alcântara - Plantação de centenas de herbáceas e gramíneas • Apoio decoração Rua 1º de dezembro – Procissão Nossa Senhora da Boa Viagem • Ceia de Natal a utentes do Centro Social Nova Aliança • “A magia dos contos visita o Natal” • “Vamos todos ajudar o Gonçalo” • 2020 - Convívio de Grupos de Dança e Ginástica da Casa do Benfica de Peniche • Eucaristia da Exaltação da Cruz - Capela do Alto de Santa Cruz • Festa de Nossa Senhora da Boa Viagem - Decoração da Rua 1º dezembro • Festas Populares nos Bairros da Prageira e Vila Maria • Festival Amigos de Peniche – “Piratas e Corsários” 2019 - Limpeza do telhado da Associação de Educação Física, Cultural e Recreativa Penichense • Limpeza do toldo do Sporting Clube Vila Maria • Manutenção periódica do terreno do Campo da Fonte Boa • Oferta de materiais para construção do trenó – Pai Natal Motard (2019) • Monumento São Pedro de Alcântara - Plantação de centenas de herbáceas e gramíneas nesta zona • Apoio logístico – Procissão das Velas – 12 de maio – Largo do Visconde • Oferta do Equipamento à Equipa de Corfebol Adaptado da CerciPeniche no Campeonato Nacional de Corfebol Adaptado – 2019 • Reconstrução de canteiros e piso da Sede da Associação dos Dadores Benévolos de Sangue de Peniche • 25 de abril - Torneio de Petanca da Freguesia de Peniche • 25 de abril - Torneio de Veteranos da Casa do Benfica de Peniche • 12º Liga de Setas - Grande Final Taça EJRP - 2019 • XII Encontro de Colecionadores de Pacotes de Açúcar – “PortuSugar Peniche” • 2019 “Uma Criança, Um Brinquedo” - Oferta de Brinquedos a crianças de Peniche.

## AGRADECER NUNCA É DEMAIS

Agradecimento a todos os nossos “Regedores” que nos fazem chegar sugestões e informações sobre os mais diversos locais da nossa cidade. Agradecimento a todos os que colaboram com a Freguesia de Peniche e por último, agradecimento muito especial aos nossos trabalhadores, pelo profissionalismo, dedicação e carinho com que tratam a nossa cidade.

**sabia**  
que



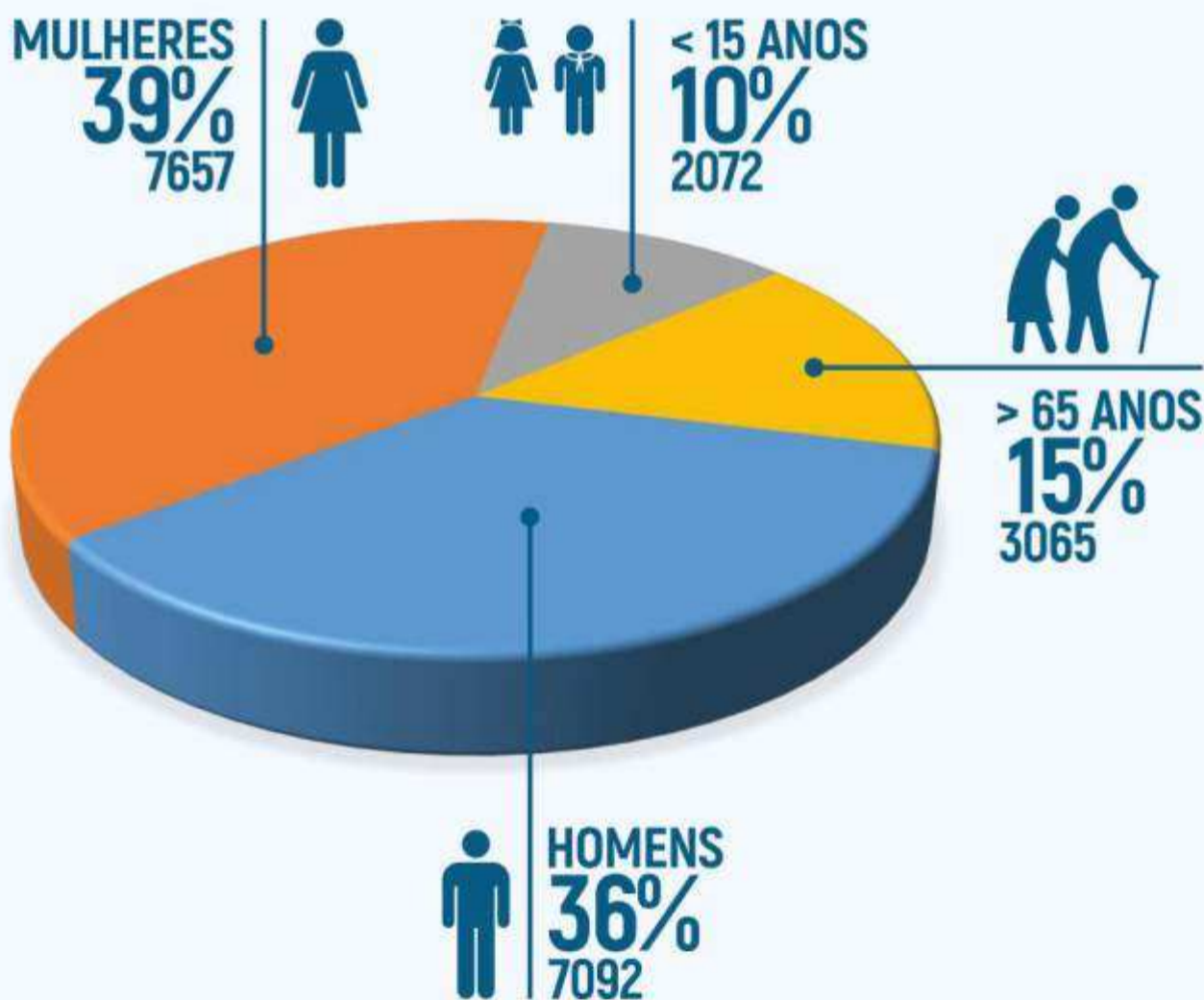
### A EQUIPA DA FREGUESIA DE PENICHE É CONSTITUÍDA POR:

- 3 Administrativas
- 10 Auxiliares de Serviços Gerais
- 2 Auxiliares em Regime de Avença

**Somos poucos para o muito que fazemos!  
Mas, fazemo-lo! E, fazemo-lo bem!**



POPULAÇÃO RESIDENTE  
**14.749**



DENSIDADE POPULACIONAL

hab/km<sup>2</sup>  
**1915,5**

FAMÍLIAS

**5.979**

ALOJAMENTOS

**9.095**

EDIFÍCIOS

**4.409**

Fonte: INE, Censos 2011, Conselho Local de Ação Social, Diagnóstico Social do Concelho de Peniche



# SMS

PRESIDENTE DA CÂMARA MUNICIPAL DE PENICHE



**HENRIQUE BERTINO**  
PRESIDENTE DA CÂMARA MUNICIPAL DE PENICHE

Caros Amigos e Amigas,

Já são muitos os anos que levo como autarca e permitam que partilhe convosco a enorme felicidade de ter tido a oportunidade de ser Presidente da Junta de Freguesia da Ajuda, durante doze anos, e da nova Freguesia de Peniche, durante quatro anos.

Só quem vive com paixão e dedicação o exercício de um lugar como este, percebe como é um privilégio assumir por inteiro um lugar que só pode ser vivido intensamente quando encarado como uma missão.

Sentir que o nosso trabalho pode fazer toda a diferença na vida de muitas pessoas, faz com que absorva grande parte das nossas vidas e tenha um peso enorme sobre as nossas emoções.

Para mim as grandes preocupações pesavam essencialmente quando sentia que não conseguia resolver as muitas questões para as quais não havia solução.

Quando somos muito exigentes connosco, muitos não imaginam como é difícil suportar a incapacidade de fazermos tudo aquilo que entendemos que devia ser feito.

Em contrapartida, existem momentos que nos compensam todas as exigências e as dificuldades com que nos defrontamos.



Enquanto Presidente de Junta, muitas vezes entendi que uma parte dos atendimentos e conversas que tinha com as pessoas representavam, essencialmente, momentos de conforto em que elas precisavam de ser ouvidas e necessitavam de partilhar os seus problemas, as suas angústias ou os seus vazios.

Foi muito bom ser Presidente de Junta!

Construir, fazer acontecer, tornar a vida dos outros mais completa ou feliz é com toda a certeza um dos maiores prazeres que podemos desfrutar no caminho das nossas vidas.

Nos últimos anos, os autarcas das freguesias, com o apoio da Câmara Municipal, iniciaram um trabalho de intervenção em que transformaram muitos locais da nossa

cidade e do nosso concelho em espaços muito agradáveis, com melhor ordenamento e mais bonitos.

Continua ainda muito por fazer. Estes últimos quatro anos foram mais um exemplo de querer fazer e de concretizações que espero, sinceramente, continuem por muitos mais anos.

Aproveito este momento para agradecer mais uma vez o empenho dos trabalhadores das freguesias e dos seus autarcas que, quando querem, sabem fazer toda a diferença no território e na vida das pessoas.

Hoje e aqui um agradecimento e o registo aos da Freguesia de Peniche.

Muito obrigado!  
Um Forte Abraço.

Henrique Bertino Batista Antunes

# CONTACTOS ÚTEIS

Número Europeu de Emergência	112
Serviço Nacional de Saúde 24	808 24 24 24
Centro de Informação Antivenenos	800 250 250
Freguesia de Peniche	262 782 091
Câmara Municipal de Peniche	262 780 100
SMAS Peniche	262 780 050
Polícia de Segurança Pública	262 790 310
Bombeiros Voluntários de Peniche	262 789 666
Hospital S. Pedro Gonçalves Telmo	262 790 020
Emergência Social	114
Recolha de "monstros" de lixo (móveis, sofás, colchões)	262 780 120
Recolha Animal	262 780 123
Gabinete Cuidar Melhor	968 829 094



QUER CONTACTAR A FREGUESIA ?

**963 617 392**

- Informações
- Reportar Situações
- Sugestões

Contacte-nos também  
via WhatsApp